

# MODE D'EMPLOI DU COMPRESSEUR.



## A. OPERATIONS PRELIMINAIRES.

- 1) vérification du niveau d'huile

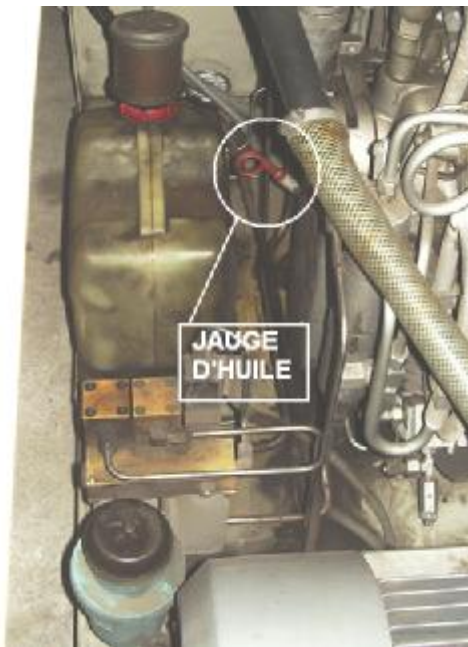


Fig1



Fig2

Repérer et sortir la jauge d'huile (fig1). Le niveau d'huile doit se trouver entre les deux encoches Maxi et Mini (fig2)

**Si le niveau est au minimum, arrêter tout et informer le responsable club du matériel.**

- 2) vérifier que les robinets de purge soient fermés (à fond à droite, fig3.)



Fig3

- 3) Fermer ensuite toutes les mannettes (mannelles rabattues vers l'arrière, Fig4.)

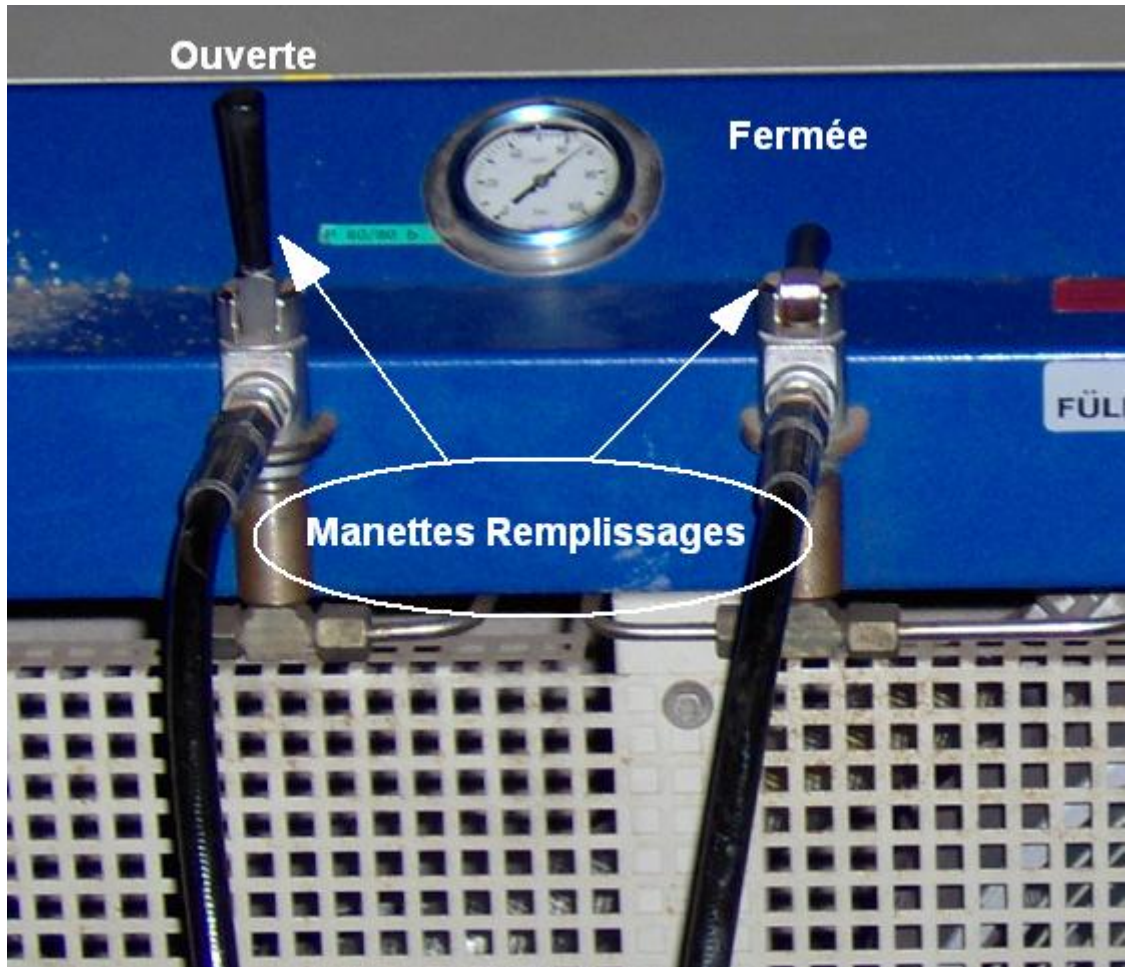


Fig. 4

- 4) identifier les quelques bouteilles à 170bars (bande rouge) et grouper les ensemble. Elles feront l'objet d'un traitement à part.
- 5) préparer les bouteilles à remplir restantes par vagues de 4 face au compresseur
- 6) brancher la première vague de 4 bouteilles aux tuyaux de remplissage adaptés préalablement aux types robinetterie (étriers ou DIN) à l'aide des convertisseurs disponibles (fig. 5)
- 7) ouvrir successivement et dans l'ordre chaque mannette de remplissage (manchette relevées verticalement) et le robinet de la bouteille qui y est associée.
- 8) Ouvrir la robinetterie de chaque bouteille

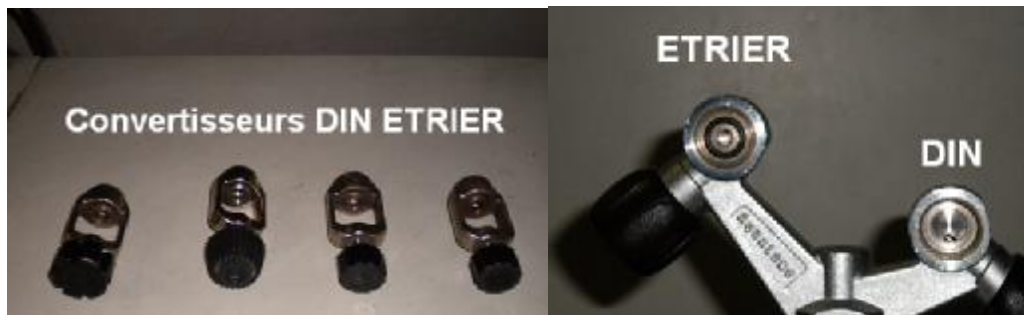


Fig. 5



## B. MISE EN ROUTE DU COMPRESSEUR.

- 1) au tableau de commande (fig.6) du compresseur, engager la clef de contact et tourner la à fond à droite. Cela a pour effet d'allumer un voyant orange témoin tension.



Fig. 6

- 2) démarrer le compresseur en appuyant sur le bouton marche (fig.7)



Fig.7

- 3) surveiller le manomètre de pression d'huile qui doit s'établir à environ 60 bars (fig.8)

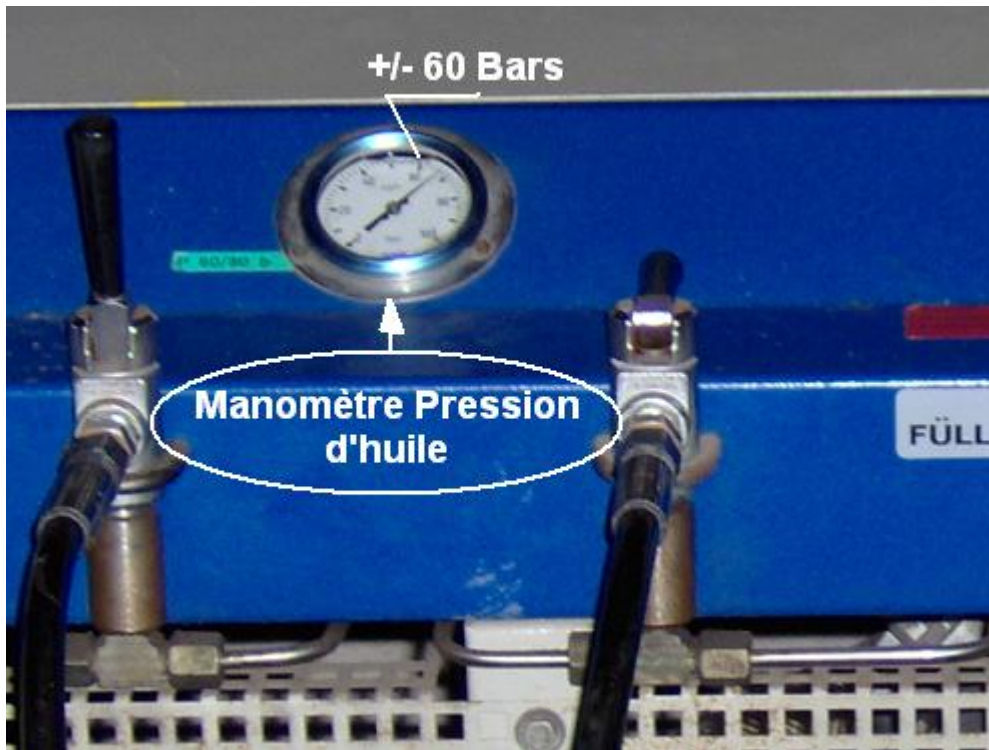


Fig. 8

- 4) Surveiller le témoin du boîtier de contrôle du filtre « SECURUS ». Le témoin vert doit être allumé (fig. 9).



Fig. 9

Si le témoin orange s'allume informer le responsable matériel du club qui devra se préparer à tout moment de changer la cartouche du filtre « Sécurus ».

**Si le témoin rouge s'allume, le compresseur s'arrête et le changement de cartouche est obligatoire.**

### C. GONFLAGE DES BOUTEILLES.

Dès que le compresseur est mis en route, les quatre bouteilles de la première vague se remplissent d'air en même temps. La pression est indiquée par le manomètre de pression finale (fig. 9).



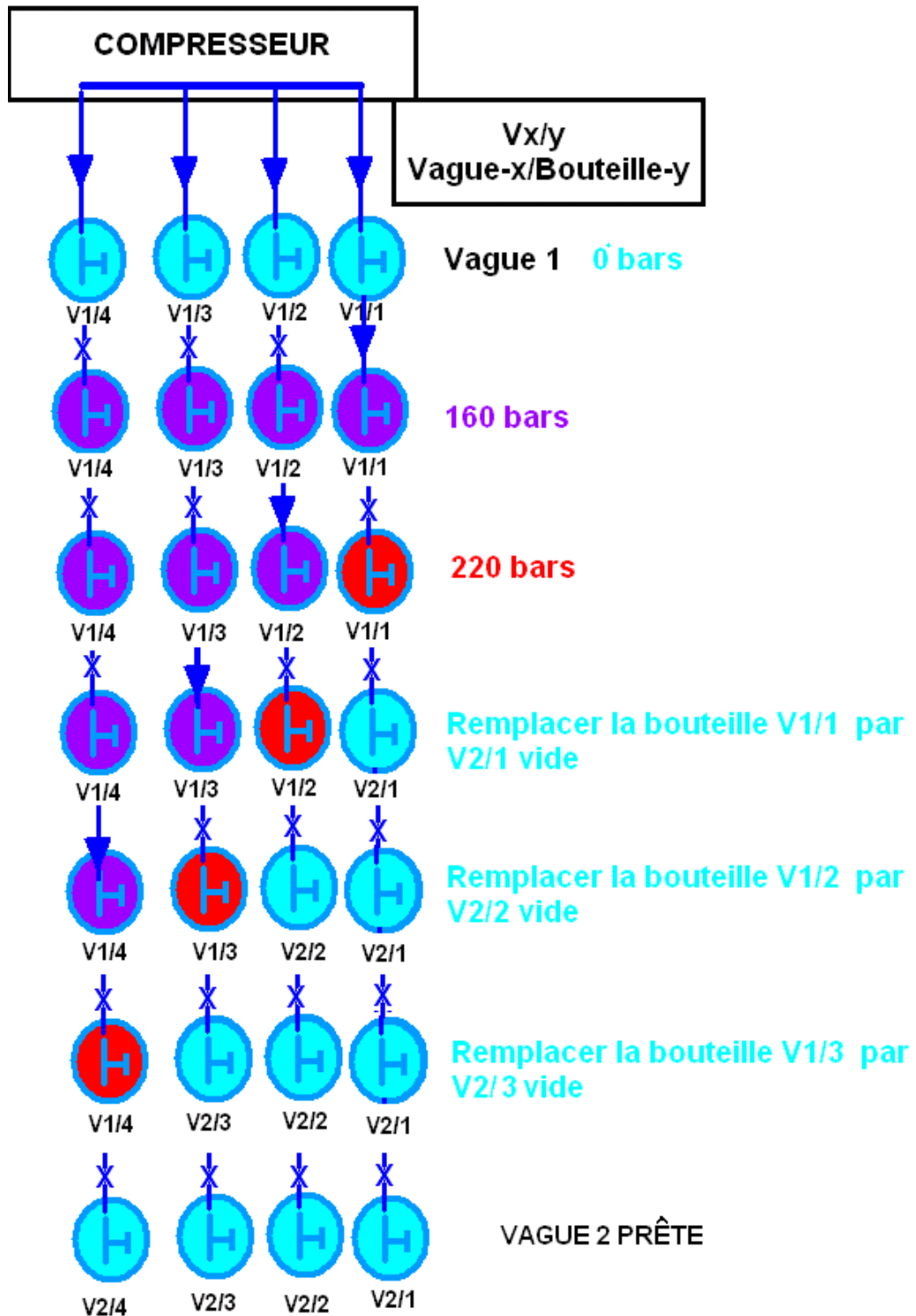
Fig. 10

- 1) surveiller le manomètre de pression finale
- 2) lorsque le manomètre de pression finale atteint environ les 160 bars, fermer les robinets de trois bouteilles sur quatre. Le but est de continuer à gonfler une seule bouteille à la fois jusqu'à sa pression finale (220 bars)
- 3) dès que le manomètre de pression finale atteint environ 220 bars, dans l'ordre fermer la bouteille et sa manette associée et la remplacer par une vide.

**Remarque :** pendant cette opération, la pression monte et arrive à 230bars, ce qui a pour effet d'ouvrir la soupape de sureté

- 4) ouvrir l'une des trois bouteilles restantes afin de la remplir (logiquement la bouteille qui suit celle qui vient d'être remplie)
- 5) dès que la 2<sup>ème</sup> bouteille atteint environ 220 bars, répéter l'opération précédente à savoir et dans l'ordre : fermer la bouteille et sa manette associée et la remplacer par une vide.

**Remarque :** pendant cette opération, la pression monte et arrive à 230bars, ce qui a pour effet d'ouvrir la soupape de sureté



**ILLUSTRATION CYCLE DE GONFLAGE**



- 6) ouvrir l'une des deux bouteilles restantes afin de la remplir (logiquement la bouteille qui suit celle qui vient d'être remplie)
- 7) ainsi de suite, jusqu'à ce que les quatre bouteilles de la première vague soient remplies et quatre nouvelles bouteilles vides soient prêtes.
- 8) ouvrir successivement et dans l'ordre chaque mannette de remplissage (manette relevées verticalement) et le robinet de la bouteille qui y est associée.
- 9) reprendre le cycle de remplissage en répétant les opérations pour la deuxième vague et ainsi de suite (voir illustration cycle gonflage).

#### D. MISE A L'ARRET DU COMPRESSEUR.

- 1) Une fois les bouteilles gonflées, stopper le compresseur en actionnant le bouton d'arrêt sur le tableau électrique de commande (fig. 7).
- 2) Couper le contact au tableau en ramenant la clef en position verticale vers la gauche. La lampe orange s'éteint.(fig.11)
- 3) Débrancher les bouteilles restantes.

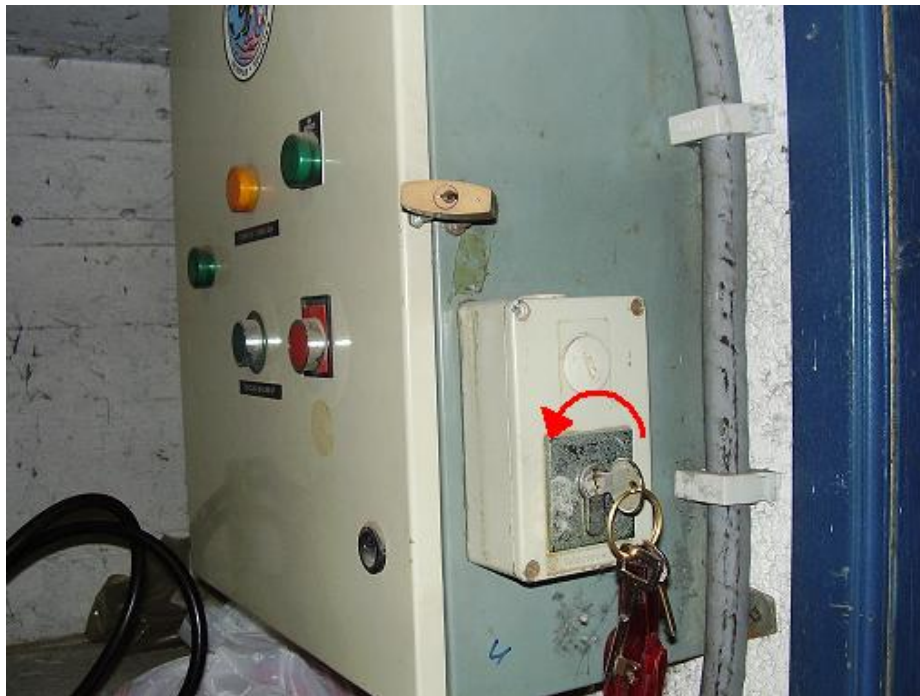


Fig. 11



- 4) Ouvrir et fermer successivement les deux robinets de purge jusqu'à libération complète de l'air (fig. 3).
- 5) Vérifier si le réservoir de récupération des condensats est rempli.



Fig'12

- 6) Si c'est le cas, désaccoupler le tuyau de raccord (de la même manière qu'un inflateur de veste) et vider le réservoir à l'égout.
- 7) Replacer le réservoir et rebrancher le raccord.
- 8) Signaler au responsable club du matériel toute anomalie et / ou incident constaté lors de la séance de gonflage.

#### E. CAS DES BOUTEILLES 170Bars.

Ces bouteilles sont repérables par une bande rouge au niveau de la robinetterie.

La procédure est la même mais une attention particulière doit être portée quant à la pression maximum de gonflage qui ne devrait dépasser en aucun cas **200 bars maximum.**

Elles peuvent être traitées séparément ou ensemble avec les bouteilles 200 bars. C'est la raison pour laquelle **le premier niveau de gonflage est fixé à 160 bars et, doit être respecté !**